

RÉGION EST-MONTBÉLIARD



VIVRE DANS LA CONFIANCE,
LA BIENVEILLANCE,
L'ESPÉRANCE



**EGLISE PROTESTANTE
UNIE DE FRANCE**

communio[n] luthérienne et réformée

TÉMOIGNER D'UNE PAROLE LIBÉRATRICE

Avec les chrétiennes et les chrétiens de toutes les traditions (catholiques, orthodoxes, évangéliques), les protestants partagent l'expérience d'une communion avec le Christ qui rapproche de Dieu et nous ajuste à lui.

Au XVI^e siècle, à l'origine de la Réforme protestante, Martin Luther puis Jean Calvin ont rappelé avec profondeur que la vie était un cadeau de Dieu, une grâce. Elle n'est pas à vendre ; sa dignité doit être défendue, et elle ne peut pas se perdre avec le regard de la foi en Jésus-Christ.

Au commencement, l'émerveillement d'une parole qui a créé le monde dans un amour inconditionnel. Cette parole divine suscite la reconnaissance. La spiritualité protestante est attachée à cette parole fondatrice ; elle en témoigne avec fidélité.

Elle nourrit une quête de sagesse face au mal et à la mort et elle donne de discerner notre vocation dans ce monde.

La Parole de Dieu est dévoilée de façon singulière dans la Bible à travers la vie et l'enseignement de Jésus-Christ. Au commencement de l'Évangile, la parole a pris corps en Jésus, promettant la réconciliation de l'humanité avec Dieu et nous appelant à devenir ses disciples pour marcher à sa suite.

L'interprétation des textes bibliques, millénaires, alimente la vie personnelle et le mouvement de l'Église.

Aujourd'hui, le monde est secoué par des crises majeures : des modèles économiques consuméristes épuisent la Terre, les déséquilibres écologiques sont grandissants, le cadre démocratique est menacé par des régimes autoritaires et par la corruption, un individualisme radical domine avec une perte de cohésion sociale au milieu de transformations culturelles et religieuses profondes.

Dans ce contexte, les communautés de l'Église protestante unie de France, inspirées par la Parole de l'Évangile du Christ, engagent à vivre dans la confiance en Dieu, dans la bienveillance sans discrimination et dans l'espérance de sa venue pour déjouer les fatalismes.

Contre ce qui défigure la vie, leur modeste témoignage est à la fois une forme de veille et une annonce libératrice.

Pasteur Marc Frédéric Muller
Inspecteur ecclésiastique
de la Région unie Est-Montbéliard



Déclaration de foi de l'Église protestante unie de France

En Jésus de Nazareth, Dieu révèle son amour pour l'humanité et le monde.

L'Église protestante unie de France le proclame avec les autres Églises chrétiennes.

Sur la lancée de la Réforme, elle annonce cette bonne nouvelle : Dieu accueille chaque être humain tel qu'il est, sans aucun mérite de sa part.

Dans cet Évangile de grâce, au cœur de la Bible, se manifeste l'Esprit de Dieu. Il permet à l'Église d'être à l'écoute des textes bibliques et de se laisser conduire par eux au quotidien.

Dieu nous a créés, nous invitant à vivre en confiance avec lui. Nous trahissons pourtant cette confiance, et nous voilà confrontés à un monde marqué par le mal et le malheur. Mais une brèche s'est ouverte avec Jésus, reconnu comme le Christ annoncé par les prophètes : le règne de Dieu est déjà à l'œuvre parmi nous.

Nous croyons qu'en Jésus, le Christ crucifié et ressuscité, Dieu a pris sur lui le mal. Père de bonté et de compassion, il habite notre fragilité et brise ainsi la puissance de la mort. Il fait toutes choses nouvelles ! Par son Fils Jésus, nous devenons ses enfants.

Il nous relève sans cesse : de la peur à la confiance, de la résignation à la résistance, du désespoir à l'espérance.

L'Esprit saint nous rend libres et responsables par la promesse d'une vie plus forte que la mort. Il nous encourage à témoigner de l'amour de Dieu, en paroles et en actes. Dieu se soucie de toutes ses créatures. Il nous appelle, avec d'autres artisans de justice et de paix, à entendre les détresses et à combattre les fléaux de toutes sortes : inquiétudes existentielles, ruptures sociales, haine de l'autre, discriminations, persécutions, violences, surexploitation de la planète, refus de toute limite. Dans les dons qu'elle reçoit de Dieu, l'Église puise les ressources lui permettant de vivre et d'accomplir avec joie son service : proclamation de la Parole, célébration du baptême et de la cène, ainsi que prière, lecture de la Bible, vie communautaire et solidarité avec les plus fragiles.

L'Église protestante unie de France se comprend comme l'un des visages de l'Église universelle. Elle atteste que la vérité dont elle vit la dépasse toujours.

À celui qui est amour au-delà de tout ce que nous pouvons exprimer et imaginer, disons notre reconnaissance.

« Célébrez Dieu, car il est bon et sa fidélité dure pour toujours. »

LES MISSIONS DE L'ÉGLISE

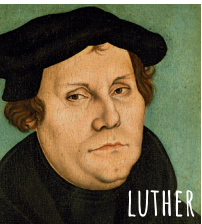
Célébrer Dieu et lui rendre grâce • L'Église de Jésus-Christ est appelée à rendre un culte à Dieu par la louange et la prière, en célébrant le baptême et un repas de communion, en faisant entendre la parole de Dieu à travers l'interprétation de la Bible.

Construire une communauté fraternelle • L'Église est animée par un esprit d'accueil, de partage et de sollicitude, inspiré par l'amour du Christ. En favorisant la rencontre sans frontière, dans la convivialité, elle exprime à chacune et chacun une forme de reconnaissance.

Vivre au service des personnes les plus précaires • En se montrant concrètement solidaire avec les plus précaires, l'Église du Christ défend la dignité des personnes, sans discrimination. Sa vocation est de servir le monde souffrant par une parole et des gestes qui restaurent la vie.

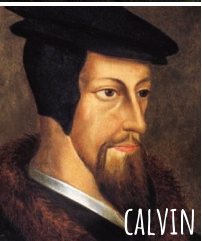
Partager un témoignage d'espérance • Le Christ appelle son Église à faire connaître la gratuité de l'amour de Dieu qui veut réconcilier le monde avec lui et qui veut le libérer des puissances de mort. Elle invite à devenir disciple de Jésus-Christ pour marcher à sa suite en ayant un horizon de paix.

HISTOIRE ET SOCIÉTÉ



Au XVI^e siècle, un mouvement pour la réforme de l'Église émerge simultanément en plusieurs points d'Europe. Il est à la source de la naissance du protestantisme. Ce courant pluriel est uni autour de certaines convictions fondamentales :

- Dieu nous aime inconditionnellement ;
- tous les humains sont égaux devant lui ;
- la Bible a plus d'autorité que les traditions de l'Église.



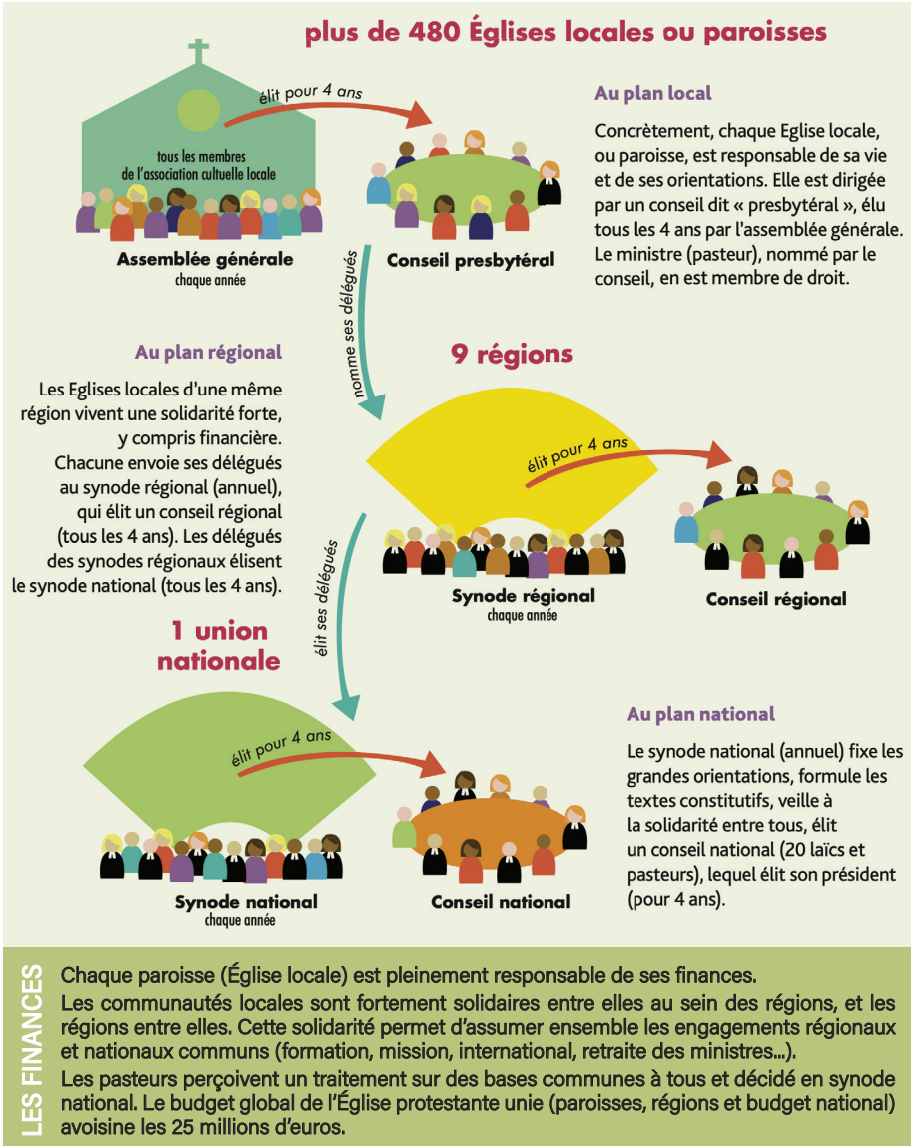
L'Église protestante unie de France (EPUdF) naît au carrefour des idées luthériennes venues du monde germanique, du calvinisme et de l'humanisme de la Renaissance.

Ses membres ont toujours été très minoritaires dans la société française, mais leur contribution aux évolutions du pays durant cinq siècles a été déterminante.

- **Défense de la liberté de conscience** devant toutes les formes de pouvoir.
- **Valorisation de la responsabilité individuelle**, par le travail et la citoyenneté.
- **Accès à l'éducation sans discrimination**, pour filles et garçons, dès le plus jeune âge, et promotion des sciences pédagogiques.
- **Affirmation de l'égalité entre les cultes et neutralité de l'État** en matière religieuse, dans une république laïque.

UNE GOUVERNANCE SELON LE RÉGIME PRESBYTÉRIEN-SYNODAL

Jésus-Christ est à proprement parler le seul chef de l'Église ; son autorité n'est déléguée à personne. L'Église protestante unie est donc structurée en assemblées et en conseils élus, qui font vivre l'autorité du Christ et organisent les services (ministères) exercés par les uns et les autres.



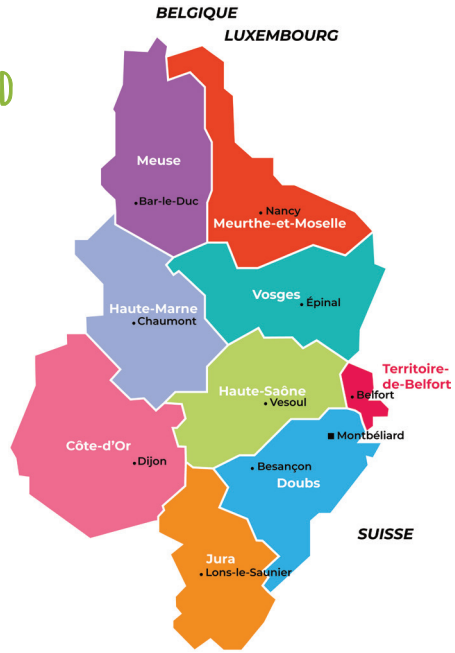
LA RÉGION UNIE EST-MONTBÉLIARD

La région est organisée en :

- 28 associations paroissiales (18 luthériennes et 10 réformées)
- regroupées en 4 consistoires (2 luthériens et 2 réformés)
- 87 lieux de culte (67 luthériens et 20 réformés)
- 21 postes pastoraux
- 80 prédicateurs et prédicatrices

Sur le plan national :

- 480 communautés
- 1100 lieux de culte
- 9 régions ecclésiastiques



ORGANISATION RÉGIONALE



La région est gouvernée par un Synode régional (forme d'assemblée générale) réunissant annuellement tous ses pasteurs et les délégués de toutes les paroisses. Entre les sessions, le Conseil régional élu pour 4 ans administre la région. Il veille, avec l'Inspecteur ecclésiastique élu par le Synode pour 5 ans, à l'application des décisions du Synode, au bon fonctionnement des paroisses et au respect de la mission de l'Église.

LES PASTEURS ET MINISTRES DE L'ÉGLISE

Des femmes et des hommes ayant reçu une vocation personnelle particulière sont ordonnés et reconnus par l'Église pour un ministère d'accompagnement spirituel.

Comme bergers des fidèles, les pasteurs sont au service de l'unité de l'Église. Ils ont reçu une formation de type académique dans des facultés de théologie protestantes. Ils sont ainsi préparés pour l'étude de la Bible. Interprètes des Écritures, ils expriment l'actualité de la foi chrétienne.

ÉGLISE UNIVERSELLE ET ŒCUMÉNISME

- L'Église protestante unie de France est en pleine communion avec l'ensemble des Églises luthériennes, réformées, méthodistes et moraves d'Europe (Communion de Leuenberg).



- Au niveau international, elle est membre de la Fédération luthérienne mondiale (FLM), de la Communion mondiale des Églises réformées (CMER), et du Conseil œcuménique des Églises (COE).



- Elle est membre fondatrice de la Fédération protestante de France (créée en 1905).
- Elle aspire à vivre une communion fraternelle élargie avec toutes les chrétiennes et tous les chrétiens de la famille protestante, évangélique et pentecôtiste, et avec les fidèles des traditions catholique romaine ou orthodoxe.

LAÏCITÉ ET INTERRELIGIEUX

En France, les protestants ont été les premiers promoteurs de la laïcité. Au XIX^e siècle, ils ont défendu la liberté de culte, l'égalité de traitement entre les organisations religieuses et demandé la neutralité de l'État.

L'Église protestante unie est en dialogue avec les différentes traditions spirituelles et religieuses.

Elle est particulièrement impliquée dans les rencontres interreligieuses, notamment avec les responsables des cultes juifs et musulmans.

ORGANISATIONS PROTESTANTES



La **CIMADE**, créée en 1939, association de solidarité active avec les personnes opprimées et exploitées. Elle défend la dignité et les droits des personnes réfugiées et migrantes.



Les **Éclaireuses et Éclaireurs unionistes de France** (EEUdF), mouvement de jeunesse créé en 1911, membre de la Fédération du Scoutisme français.



La **Fédération Entraide protestante** (FEP) regroupe plus de 370 associations et fondations œuvrant dans les champs sociaux, médico-sociaux et sanitaires.

VIVRE EN PAROISSE

Une Église locale, ou paroisse, de l'Église protestante unie, c'est une communauté ouverte où chacun(e) est bienvenu(e). On y vit et partage :

Le culte

Temps de ressourcement et de rassemblement, il est centré sur la méditation d'un passage de la Bible, en lien avec les questions contemporaines. Il fait place au chant, au partage, à la prière, au silence. En général hebdomadaire, il est ouvert à tous : individus et familles, croyants, sympathisants et curieux...

L'accompagnement

Le pasteur, des visiteurs, un aumônier d'hôpital peut-être, sont disponibles pour une rencontre, faire le point, un soutien ou un échange.

Les saisons de la vie

Baptême, bénédiction d'un couple à l'occasion de son mariage, service d'espérance à l'occasion d'un deuil, prière dans une situation heureuse ou difficile : la communauté se réjouit avec celles et ceux qui sont dans la joie, pleure avec celles et ceux qui pleurent, est disponible avec celles et ceux qui en ont besoin.

La jeunesse

De la catéchèse (éveil biblique, école biblique...) aux mouvements de jeunesse, les jeunes sont

accueillis dans des dynamiques locales, régionales ou nationales (rassemblements Jeunesse «Le Grand Kiff»).

La formation

Que l'on soit jeune ou âgé, nouveau venu ou croyant engagé, on peut découvrir la Bible, approfondir ses convictions, grandir dans ses choix de vie, partager ses questions et ses perplexités, acquérir des compétences pour prendre des responsabilités...

Le service solidaire

Souvent vécu dans le cadre de partenariats associatifs, il permet d'agir pour et avec les personnes vivant dans la précarité, la solitude, l'exclusion.

L'ouverture à l'universel

Elle se vit dans le dialogue œcuménique, le dialogue interreligieux, les rencontres interculturelles, les relations internationales (jumelage, échanges...), les initiatives culturelles (concerts, conférences, tables rondes, expositions...).

La convivialité

Chorale, repas, groupes d'âge ou d'intérêt, fêtes... La communauté paroissiale ouverte, c'est d'abord la joie d'être ensemble !

Bien d'autres propositions existent, selon les paroisses.

Chacune développe ses activités selon son environnement, ses choix propres, ses nécessités, les demandes qui lui sont adressées, les talents qu'elle rassemble en son sein.

MINI-MEMENTO

Siège régional

Secrétariat régional
Conseil régional
Inspecteur ecclésiastique

24 avenue du président Wilson
25200 Montbéliard

Tél : 03 81 95 28 67
Mail : epudf.estmontbeliard@epudf.org



<https://region-est-montbeliard.epudf.org/>



LES ASSOCIATIONS CULTUELLES

ACREPU

Association culturelle régionale
24 avenue Wilson
25200 MONTBÉLIARD

[https://region-est-montbeliard.epudf.org/
paroisses-consistoires/](https://region-est-montbeliard.epudf.org/paroisses-consistoires/)

Consistoire Audincourt-Blamont

Audincourt – Arbouans
3 rue des Serruriers
25400 AUDINCOURT

Beaucourt – Vandoncourt – Dasle
29 rue de Montbouton
90500 BEAUCOURT

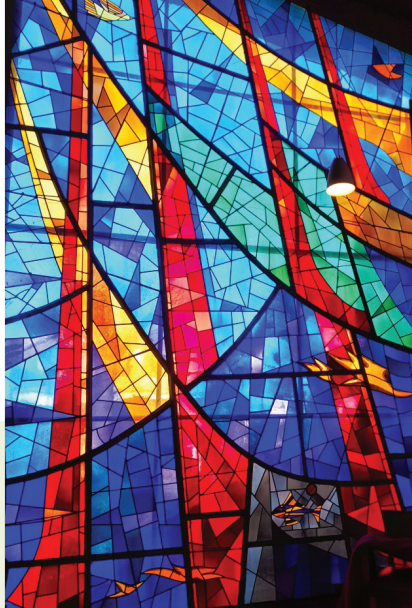
Bethoncourt – Bussurel –
Vyans-le-Val
17 rue Bouffon
25200 BETHONCOURT

Delle – Badevel
5 faubourg de Montbéliard
90100 DELLE

La Frat'Aire
Mission populaire évangélique
7 rue du Périgord
25200 GRAND-CHARMONT

Montécheroux
10 rue de la Pale
25190 MONTÉCHEROUX

Plateau de Blamont
13 rue Cuvier
25310 ROCHES-LÈS-BLAMONT



Pont-de-Roide
2 rue du Temple
25150 PONT-DE-ROIDE

Seloncourt – Bondeval
31 rue du Château d'eau
25230 SELONCOURT

Sochaux – Charmont
7 rue de Grand Charmont
25600 SOCHAUX

Le Val d'Allan
28 rue du 18 Novembre
25490 FESCHES-LE-CHÂTEL

Valentigney – Mandeuve
29 rue des Glaces
25700 VALENTIGNEY

Le Vallon
3 impasse des Fourneaux
25310 HÉRIMONCOURT



Consistoire Bourgogne Franche-Comté

Besançon et environs
5 rue Claude Goudimel
25000 BESANÇON

Chaumont – Sud Haute-Marne
7 rue du Temple
52000 CHAUMONT

Dijon – Beaune – Côte-d'Or
14 boulevard de Brosses
21000 DIJON

Jura
24 place Bichat
39000 LONS-LE-SAUNIER

Consistoire Vosges Lorraine

Bar-le-Duc et Saint-Dizier
34 rue Lalande
52100 SAINT-DIZIER

Épinal – Thaon
28 rue de la préfecture
88000 ÉPINAL

Plateau Lorrain
6 rue Chanzy
54000 NANCY

Remiremont
10 rue des Capucins
88200 REMIREMONT

Vosges-Meurthe
13 rue Carbonnar
88100 SAINT-DIÉ-DES-VOSGES



Consistoire Héricourt Saint-Julien

Belfort
2 rue Kléber
90000 BELFORT

Châtelot
2 rue du Moulin
25260 SAINT-AURICE-COLOMBIER

Montbéliard
18 rue Viette
25200 MONTBÉLIARD

Mont-Bart
1 rue du 152^e R.I.
25420 VOUJEAUCOURT

Mont-Vaudois
1 rue André Launay
70400 HÉRICOURT

La Vallée du Rupt
27 rue de Lougres
25113 SAINTE-MARIE

Vesoul
17 rue Saint-Georges
70000 VESOUL

Les Vosges saônoises
19 rue Pasteur
70200 LURE





**EGLISE PROTESTANTE
UNIE DE FRANCE**

communion luthérienne et réformée

**Région
Est-Montbéliard**

24 avenue du président Wilson
25200 Montbéliard

-

03 81 95 28 67

epudf.estmontbeliard@epudf.org